

## Hanes Tonyrefail

Mae nifer o haneswyr wedi ymddiddori yn hanes Tonyrefail dros y blynyddoedd.

Yn 1899 cofnodwyd atgofion y Parch Thomas Morgan mewn llyfr a gyhoeddwyd gan Morien.

Ynndo cawn atgofion am y pentrefwyr, y ffermwyr, masnachwyr, y Gweinidogion a'r capeli.

Dyma ddisgrifiad Thomas Morgan o'r pentref yn 1840 :-

Yr oedd y Ton yn un o'r pentrefi mwyaf cyfleus; yr oedd y lle yn fath o "golony" bychan, a phob peth ynddo at wasanaeth dyn. Yr oedd yno felin yd; yr oedd yno weithdy gwlan, a gwneid yno frethynau a gwlaneni o bob math; a maelfa gof. Mae yn debyg mai am hyny ei enwyd yn Dwyn yr Efail. Yr oedd yno hefyd deilwriaid, seiri, a chryddion, a siopau – un ar y Ton, a'r llall yn mhlas Abernodwydd, a thua haner milldir oddiwrth ei gilydd. Yr oedd yno hen dafarn hir wedi ei doi a gwellt; yr oedd yr hen dafarn mor henafol, fel yr oedd ei furiau fel coesau hen wr yn dyoddef oddiwrth glefyd y giau, a elwir yn Saesneg yn "rheumatism," yn ymddangos yn lled adfeileidig. Yn hwn y cynelid "Clwb Benefit," ac yr oedd yn cynwys 120 i 140 o aelodau, wedi dyfod yn nghyd o wahanol fanau, filldiroedd o gwmpas. Yr oedd yr holl ffarmwyr drwy'r holl ardaloedd amgylchynol yn aelodau ohonno; a thrwy eu hesiampl dda, yn dylanwadu yn llesol iawn ar bobl llai ffodus na hwy eu hunain.'

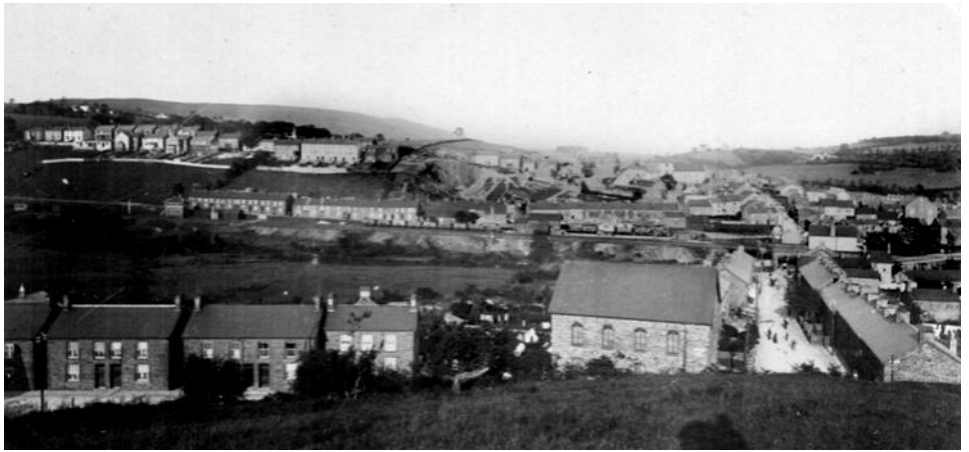
Gallwch ddarllen y llyfr cyfan ar wefan [www.kimkat.org](http://www.kimkat.org). Hefyd argraffwyd cyfieithiad Saesneg yn ddiweddar.

Yn yr 1970'au bu Dilwyn Lewis yn casglu atgofion pobl y pentref ac fe'u cyhoeddwyd mewn llyfr yn sydd erbyn hyn yn brin iawn.

Roeddem yn ffodus fod y diweddar D.J.Davies wedi dilyn trywydd nifer o hanesion y pentref tra'n ohebydd i Tafod Elái a gobeithir eu hail gyhoeddi cyn bo hir.

Yn ddiweddar mae Athro ym Mhrifysgol London, Ontario, Canada wedi rhoi llawer o wybodaeth ar ei wefan. Magwyd Dr. William Church yn Thomastown, Tonyrefail. Aeth i'r Ysgol Ramadeg ac yna Prifysgol Caerdydd i astudio Daeareg. Mae wedi casglu atgofion o'i fagwraeth a hanes yr ardal. Mae hefyd wedi crynhoi straeon am gymeriadau y pentref.

Mae'r capeli ac eglwysi wedi bod yn rhan bwysig o fywyd y pentref ac yn 2006 casglwyd hanes yr addoldai gan gymdeithas U3A y pentref. Hefyd mae



Tonyrefail 1920 gyda'r orsaf rheilffordd 2020 gyda'r ffordd osgoi

Steve Kiff wedi casglu dau lyfryn o Donyrefail mewn lluniau.

Yr arbenigwr ar Tonyrefail oedd y diweddar Walter Jones. Cyhoeddodd lyfr 'Tonyrefail - The story of a community' yn 1997 ac yn ffodus i ni rhoddwyd braslun o'r hanes yn rhifyn Medi 1990 o Tafod Elái -

### Hanes Pentref Tonyrefail

#### Braslun o hanes y pentref a baratowyd gan Walter Jones yn 1990.

Saif Tonyrefail o fewn milltir i darddiad yr afon Elái ac o fewn milltir i Gwm Rhondda. Ffurfiwyd y dirwedd yn Oes yr Ia gan rewlif a oedd yn gorchuddio y rhan fwyaf o Gymru ac a ddywalltai i lawr o Fannau Brycheiniog a bryniau Morgannwg. Roedd Tonyrefail yn agos at ffin y rhewlif gan fod mewn ardal ble roedd y rhewlif yn arafu ac yn gollwng ei lwyth o fwd a cherrig. Yn wir saif Ysgol gyfun Tonyrefail ac ardal Tynybryn ar farian - bryn bychan o gerrig a chial a adawyd gan y rhewlif.

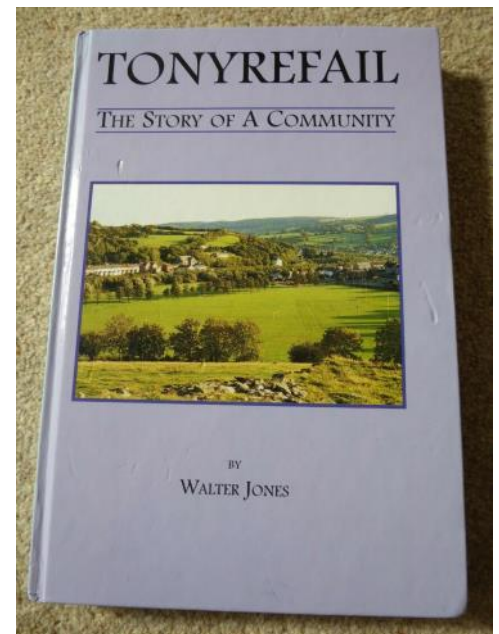
Daw'r cofnod cyntaf o'r enw 'Tonyrefail' yng Nghofrestr Plwyf Llantrisant yn 1732 lle cofnodir yr enw 'Tonyrevel'. Am ganrifoedd adnabuwyd y gymuned fel pentref 'Trân', un o bum pentref ym mhlwyf Llantrisant. Yn gynharach fyth roedd yn rhan o Gwmwd Glyn Rhondda.

Mae'r enw presennol yn arwydd o dyfiant o gymuned fechan o grefftwyr yn

yr 18fed ganrif yn agos at y sgwâr presennol. Cyfeiria'r enw at yr Efail a'r cae cyfagos - Y Ton - i bori'r ceffylau ac yn wir y gwartheg yn barod yw pedoli.

Mae Tonyrefail yn parhau yn dref cymharol fechan wedi ei amgylchynu gan fryniau hollol wledig ac ar y bryniau gwelir olion o ddyddiau cynnar dyn yn yr ardal. Saif nifer o gromlechi'r Oes Efydd ar y bryniau - tra i'r de ac i'r gorllewin yn y Caerau ac ar Fynydd y Gaer saif dwy gaer o'r Oes Haearn. Yr amser hwnnw buasai llawr y cwm yn goedwig drwchus a sefydlwyd y cymunedau cyntaf ar y bryniau.

Parhad >





## Hanes Tonyrefail Parhad o dudalen 14

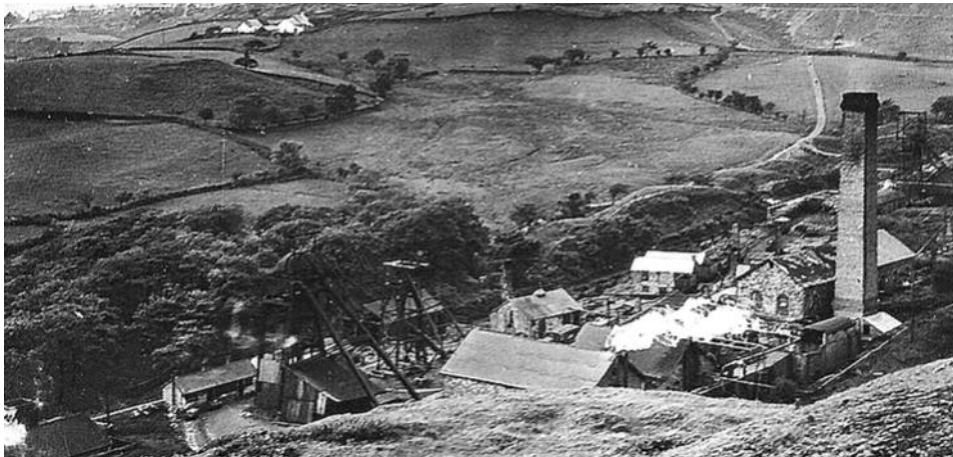
Does dim llawer o olion y Rhufeiniad yn yr ardal er y sefydlwyd Gwersyll yn Pencoedcae.

Y Normaniaid ddaeth â'r newidiadau cyntaf i'r ardal gydag adeiladu'r castell yn Llantrisant a chlirio'r comin er mwyn gweld unrhyw ymosodiad gan y Cymry traferthus i'r gogledd o'r castell.

Yn araf llwyddodd y Normaniaid i ymestyn eu rheolaeth dros Forgannwg gyfan ac erbyn y pymthegfed ganrif gwelwn dyfiant y ffermydd a fyddai'n rheoli'r Trân am y 350 mlynedd nesaf. Adeiladwyd ffermdai sylweddol a bu cyfoeth yn nheuluoedd yr amaethwyr - saif tai Collena, Tylcha Fawr, Gellirhaidd Craigfatho yn dystiolaeth i adeiladwaith y 16eg a'r 17eg ganrif. Mae'n werth ymweld â rhai o'r ffermdai o'r cyfnod honno.

Hyd yn oed ar ganol y 19eg ganrif roedd rhan fwyaf y boblogaeth yn byw mewn ffermdai a thyddynnod ac mae Map y degwm 1840 yn dangos 15 adeilad o gwmpas y Sgwâr gan gynnwys Capel y Ton, y Capel Methodist cyntaf yn y pentref. Mae'r map a chyfrifiad 1841 ac 1851 yn dangos cymuned wledig a'r prif ddiwydiannau oedd y felin flawd a'r ffatri wlân a oedd yn defnyddio dŵr wedi ei gronni mewn llynnoedd oedi ar yr Afon Elái a Nant Cae'r Ysgol. Ariannwyd y datblygiadau diwydiannol hyn gan Evan Pritchard, Collena yn 1791 am ei fod am ddatblygu'r ardal yn fasnachol. Er hynny dim ond effaith cymharol fach a gafwyd ar dyfiant y pentref gyda nifer o fythynnod ar hyd Stryd y Felin a ger Eglwys Sant Ioan (Capel bychan o'r fam -eglwys yn Llantrisant a adeiladwyd yn yr 17eg ganrif).

I'r gogledd o Donyrefail, erbyn canol y 19eg ganrif, roedd Cwm y Rhondda yn gweld datblygiadau diwydiannol sydyn gyda suddo pyllau a gyrru lefelau glo drwy'r cymoedd ond parhaodd Tonyrefail i fod yn gymuned wledig. Yn yr 1860'au daeth perchnogion pyllau



Glofa Cilely

glo'r Rhondda i ddatblygu cronfeydd Cwm Elái ac yn y cyfnod hwnnw yr adeiladwyd rheilffordd y cwm i gysylltu Llantrisant, Tonyrefail a Phenygraig. Suddwyd pyllau'r Glyn, Collena a'r Cilely yn yr 1870'au ac yn 1901 suddwyd pwll mwyaf y cwm sef y Coed Lai gyda'r gwaith golosg cyfagos yn agor yn 1914.

Rhyfel Byd Cyntaf. Magwyd nifer o bregethwyr yn yr ardal (yr enwocaf ohonynt oedd William Evans, tadcu Ivor Novello) ac yn ddiweddarach ym myd chwaraeon Cliff Morgan yn un o gewri rygbi yng Nghymru.

Hyd 1868 roedd addysg yng ngofal ysgolion preifat ond gyda chynnydd yn y boblogaeth adeiladwyd yr Ysgol



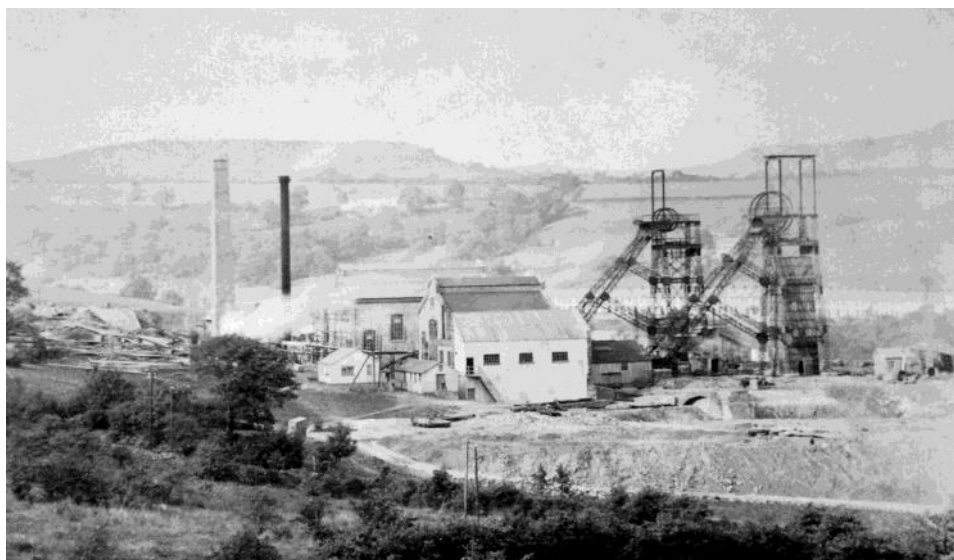
Caeau Tynybryn a Mynydd y Glyn yn y cefndir

Yn sgil y datblygu diwydiannol tyfodd nifer y boblogaeth yn sydyn iawn ac agorwyd siopau newydd a mannau addoli - nifer mwy o gapeli nac o eglwysi. Er hynny parhaodd Tonyrefail yn bentref mawr Cymraeg ei hiaith hyd y

'Brydeinig' gyntaf (gyda chefnogaeth y Capeli) yn 1868. Daeth ysgolion o dan ofal y Bwrdd Ysgolion yn 1870 ac agorwyd ysgolion yn Cwmlai a Gellidawel ar yr un adeg i wasanaethu'r tyfiant yng nghymunedau Trethomas ac ardal Redgate. Yn ddiadorol iawn agorwyd yr ysgol Gynradd ddwyieithog yn Nhonyrefail yn adeiladau'r hen Ysgol Brydeinig ar ddechrau'r 1950'au.

Caewyd glofeydd y Glyn a'r Collena cyn y Rhyfel Byd Cyntaf ac roedd y boblogaeth o ryw 3000 yn cael eu cynhaliu o lofa Cilely a gaewyd yn 1959 a'r Coed Elái a gaewyd yn yr 1980'au.

Erbyn hyn mae olion y diwydiant glo yn diflannu o'r tir ac mae'r boblogaeth yn teithio i weithio i'r Ystadau Diwydiannol yn Ynys Maerdy ac ymhellach. Mewn llawer ffordd mae'r cwm yn troi'n ôl yn gwm gwledig gyda golygfeydd prydfwrth o'r bryniau o amgylch pentref Tonyrefail.



Glofa Coed Elái